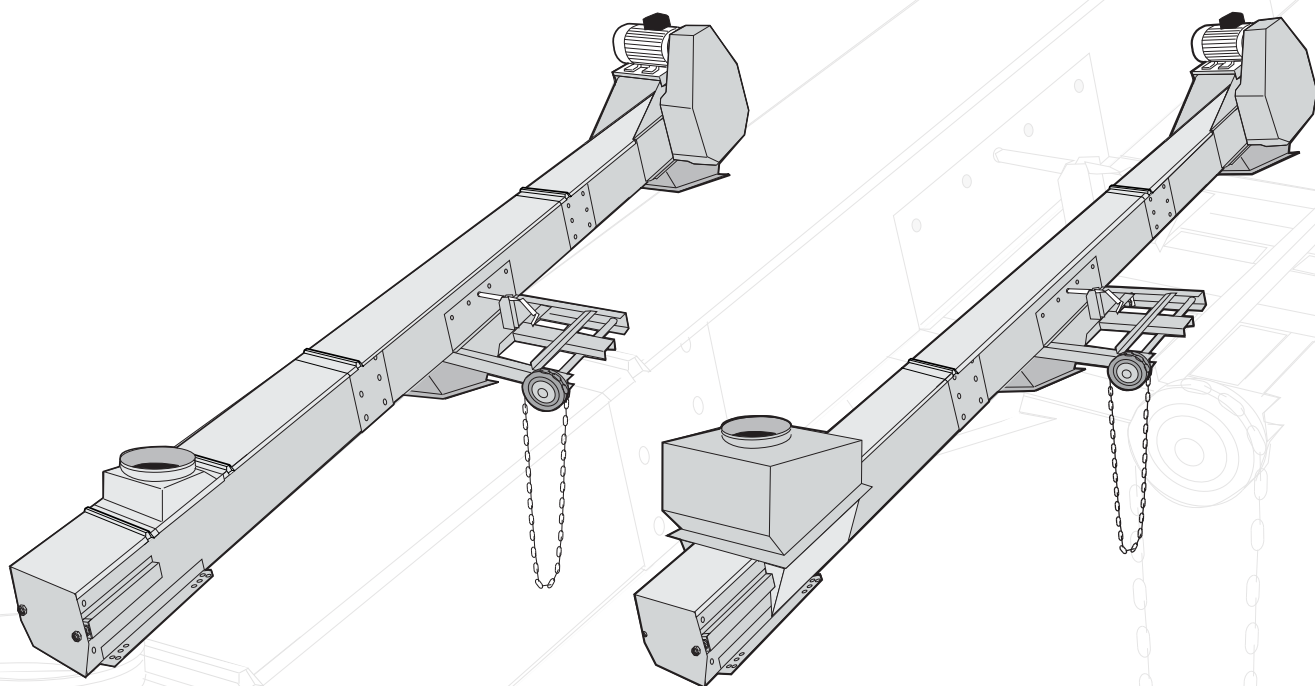




## **КТА/КТАб**





## Проверка товаров

Проверьте, что число тюков соответствует накладной и что упаковка и товары не повреждены. Обратите внимание на возможные повреждения или отсутствующий материал в транспортной накладной и сообщите в транспортную компанию и нам. Когда товары распакованы, убр

## Гарантия

Для всех моделей машин компании Skandia Elevator AB предоставляется 2 года заводской гарантии от дня поставки. Предпосылка действия гарантии и выплата возможных компенсаций должны основываться на обращении в компанию Skandia Elevator AB и достижении соглашения между клиентом и компанией Skandia Elevator AB о том, как следует устранить возможную неисправность. Гарантия распространяется на части, которые были повреждены или сломаны вследствие конструкторских и производственных ошибок. Неисправности и поврежде

## Знак CE

Знак CE находится на стороне трансмиссии привода и является свидетельством того, что машина изготовлена в соответствии с Европейскими директивами по охране труда в машиностроении и отвечает требованиям техники безопасности. В знаке CE имеются сведения о годе выпуска, обозначении модели и номере заказа. Всегда указывайте номер заказа при рекламации или заказе запасных частей.

## заявление EG

Skandia Elevator AB  
Arentorp  
S-53494 Vara  
SWEDEN

заявляем под свою ответственность, что продукт:

## КТА/КТАЬ

номер заказа:

на которые это заявление распространяется, в соответствии с директивой Совета от 29 декабря 2009 года о внутреннем сближении законодательства государств-членов в отношении машин, 2006/42/EG.

Если иное не указано в знаке CE, то продукт изготовлен в соответствии с Европейскими указаниями по охране труда в машиностроении и относится к категории II 2D/0D. Он предназначен для транспортирования материалов, которые соответствуют ATEX, Зона 21, и где внешняя среда не классифицирована.

Товар 2009 12 29

Joakim Larsson, VD

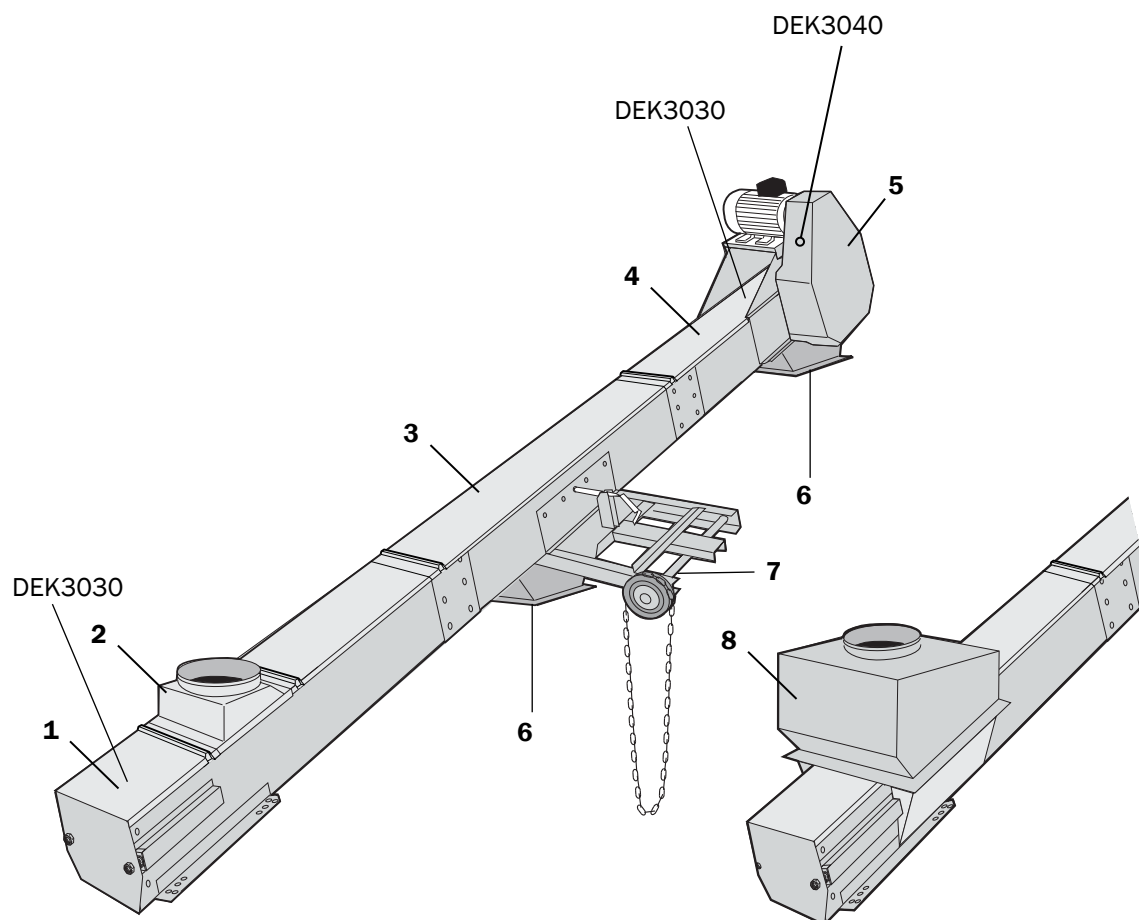


## Спасибо, что Вы выбрали Skandia Elevator!

Чтобы Ваше оборудование для транспортирования работало надлежащим образом, необходимо его правильно смонтировать и аккуратно обслуживать. Необходимо соблюдать эту инструкцию по монтажу, а также отдельную инструкцию по обслуживанию, чтобы наша гарантия могла действовать.

Мы надеемся, что Ваше оборудование для транспортирования компании Skandia будет радовать Вас в течение долгого времени.

<b>Обзор машины</b>	<b>6</b>
<b>Информация по технике безопасности</b>	<b>7</b>
Общая информация по технике безопасности	7
Техника безопасности при работе с электричеством	8
Этикетки, касающиеся безопасности	9
<b>Перед монтажом</b>	<b>11</b>
Конструктивный размер наклонных конвейеров	13
<b>Монтаж выходной задвижки</b>	<b>14</b>
Выходная задвижка в натяжной секции/приводе	14
Выходная задвижка в промежуточной секции	15
<b>Соединение машины</b>	<b>18</b>
Входное отверстие	18
Боковое входное отверстие	18
Соединение с входным отверстием в наклонной секции	19
Подсоединение к последующей машине	19
<b>Монтаж машины</b>	<b>21</b>
<b>Монтаж двигателя</b>	<b>28</b>



Части	Поз.
Натяжная секция	1
Входное отверстие	2
Промежуточная секция	3
Привод	4
Трансмиссия с защитой	5
Выход	6
Выходная задвижка	7
Боковое входное отверстие	8
Этикетки, касающиеся безопасности	DEK x x x x

Владелец транспортного оборудования несет ответственность за то, чтобы эти инструкции по монтажу всегда были доступны для ответственных монтажников, электриков, а также техников по обслуживанию и эксплуатации.

Неправильный способ установки и/или обращение могут привести к травмам или повреждениям оборудования для транспортирования и/или другого оборудования. Это также может привести к сбоям или сокращению мощности.

Перед началом монтажа, выполнения электрических соединений, технического обслуживания или эксплуатации прочтите инструкции по монтажу. Если что-либо в этих инструкциях трудно понять, пожалуйста, обратитесь за помощью к продавцу.

Информация по технике безопасности представляется и интерпретируется следующим образом:

### **ПРЕДУПРЕЖДЕНИЕ!**

Если инструкции, содержащиеся в предупреждающем тексте, не выполняются, это может привести к серьезным или угрожающим жизни травмам персонала..

### **ВАЖНО!**

Если инструкции в тексте "Важно!" не выполняются, это может привести к повреждениям оборудования для транспортирования и/или другого оборудования. Это также может привести к сбоям или сокращению мощности.

**ВНИМАНИЕ!** Текст "Внимание!" содержит информацию, которая упрощает способ монтажа.

## Общее

### **ПРЕДУПРЕЖДЕНИЕ!**

- Убедитесь, что лица, ответственные за монтаж, электрические соединения, обслуживание и эксплуатацию данного транспортного оборудования прочитали и поняли эти инструкции и информацию по безопасности.
- Во время монтажа, выполнения электрических подключения, обслуживания и эксплуатации транспортных средств используйте защитные перчатки, строительные каски, ботинки со стальными носками, наушники, защитные очки и светоотражающие жилеты яркой сигнальной окраски.



### **ПРЕДУПРЕЖДЕНИЕ!**

- Перед выполнением любых монтажных работ, электрических соединений или работ по обслуживанию остановите машину и отключите электропитание.
- Машину нельзя запускать без крышек, люков, оболочек, защитных элементов и соединений, смонтированных таким образом, что они могут быть открыты только с помощью инструментов.
- Соединения, идущие к машине, от машины и между машинами должны быть прочно смонтированы и полностью закрыты. Если конструкция цеха делает это невозможным на выходе, закончите трубкой 1 м.

### **ВАЖНО!**

- Если машина устанавливается на открытом воздухе, то двигателя и трансмиссии необходимо оснастить защитой от дождя.
- Убедитесь в том, что микровыключатель безопасности датчика подпора подключен при эксплуатации.
- При коротком замыкании обеспечьте, чтобы электрооборудование работало, прежде чем продолжить эксплуатацию.
- Убедитесь, что электрооборудование не имеет грязи, пыли, влаги и электростатического заряда.
- Эта машина не предназначена для частых включений/выключений.

## Электрические соединения

Неправильные электрические соединения могут привести к травмам или повреждениям оборудования для транспортировки и/или другого оборудования. Это также может привести к сбоям или сокращению мощности.

### **ПРЕДУПРЕЖДЕНИЕ!**

- Электрическое оборудование должно подсоединяться квалифицированным уполномоченным электриком. См. указания в отдельной инструкции по подключению электроники.
- Рабочие выключатели должны быть прочно смонтированы и расположены таким образом, чтобы они были легко доступны, когда необходимо выполнить работы по обслуживанию.
- Убедитесь в том, что микровыключатель безопасности смотрового люка (дополнительный аксессуар) включен при эксплуатации.

### **ВАЖНО!**

- Убедитесь в том, что защита двигателя установлена на число ампер, предназначенное для двигателя.
- Убедитесь, что датчик цепи (дополнительный аксессуар) включается при работе.

## Обслуживание

Пренебрежение обслуживанием может привести к травмам и/или повреждениям оборудования для транспортировки и/или другого оборудования. Это также может привести к сбоям или сокращению мощности.

### **ПРЕДУПРЕЖДЕНИЕ!**

Перед началом эксплуатации этой машины прочтите отдельную инструкцию по ее обслуживанию.



## Этикетки, касающиеся безопасности

### ПРЕДУПРЕЖДЕНИЕ!

Машина поставляется с установленными на ней символами, касающимися безопасности. Их нельзя ни снимать, ни изменять. Если этикетка с символом опасности повреждается, закажите (бесплатно) в Skandia Elevator AB новую этикетку. Укажите при этом номер этикетки. См. раздел ниже и предыдущую главу с обзором машины.

### Существуют следующие предупреждающие символы:

- Предписание (белый символ на круглом синем фоне).
- Запрет (перечеркнутый черный символ в белом круге с красной каймой).
- Предупреждение (черный символ на фоне желтого треугольника с черной каймой).

### ПРЕДУПРЕЖДЕНИЕ!

Необходимо принимать во внимание ВСЕ сообщения на этикетках, касающихся безопасности, то есть и предписания, и запреты, и предупреждения, в противном случае возможны серьезные или даже смертельные травмы.

На машинах Skandia Elevators могут присутствовать следующие этикетки, касающиеся безопасности:

<b>Артикул/этикетки, касающиеся безопасности</b> <small>Относительно размещения - см. главу "Общее описание машины".</small>	<b>Письменное подтверждение</b>
DEK3090 	Перед пробным запуском двигателя в первый раз прочитайте раздел "Ограничитель обратного хода" в Инструкциях по монтажу нории.
DEK3100 	Запрещается ставить клапан моторной стороной вниз.
DEK3140 	Запрещается изменять настройки и/или заменять оборудование.
DEK3030 	Внимание - цепь транспортера!
DEK3060 	Внимание - ковшовая лента!

DEK3040		Внимание - цепная передача!
DEK3050		Внимание - ременная передача!
DEK3070		Внимание - вращающийся вал приводной секции транспортера!
DEK3080		Внимание - вращающийся вал приводной секции нории!
DEK3110		Внимание - движущаяся часть машины!
DEK3120		Внимание - движущаяся часть машины!
DEK3010		Внимание - возможен взрыв пыли!
DEK3130		Внимание - одновременно на платформе или лестнице могут находиться не более 2 человек (= 200 кг/440 фунтов)!

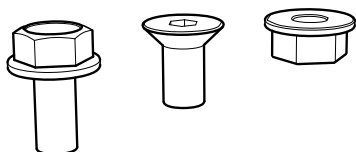
Конвейер может собираться непосредственно на месте в цехе или собираться и затем подниматься на место. Наиболее оптимальные решения зависят от проектирования и пространства цеха, а также длины конвейера.

Наклонные конвейеры можно наклонять на  $15^\circ$ ,  $30^\circ$  или  $45^\circ$ .

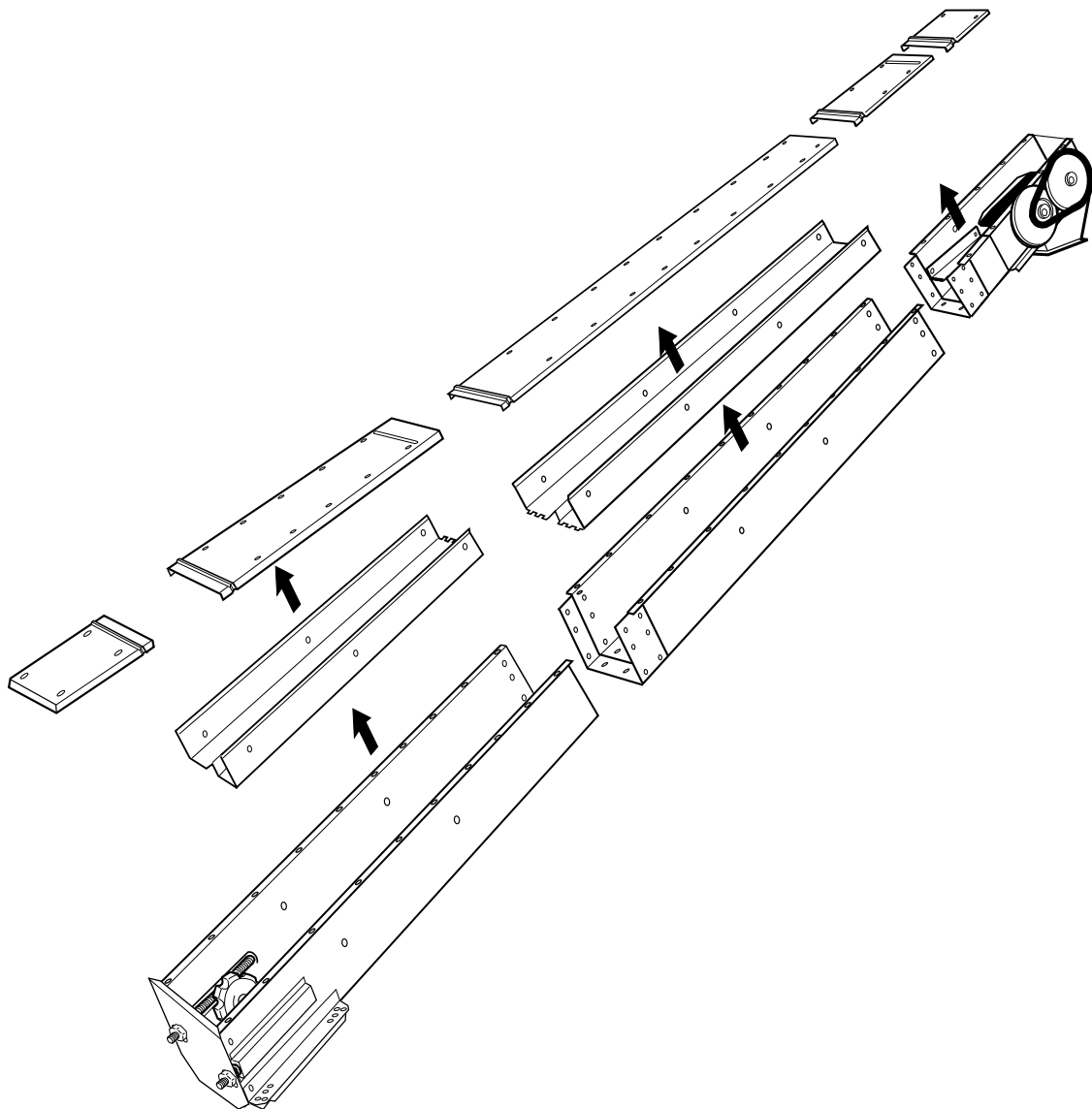
## **⚠ ВАЖНО!**

- Конвейер должен быть максимум 14 метров, чтобы его можно было поднять в смонтированном состоянии. Его вес должен быть разделен на несколько точек подъема, одна из которых должна быть в опорной раме привода. Расстояние между точками подъема может быть не более 12 метров.
- Максимальное расстояние между опорами стандартного конвейера составляет 6 метров. Если используется тросовая опора, то расстояние составляет 12 метров.
- Разгрузите вес привода распорками до уровня земли и/или ближайшей устойчивой конструкции. Если машина имеет двигатель редуктора, закрепите распорками его опорную раму. Никогда не закрепляйте распорками двигатель/двигатель редуктора.

Винты для монтажа конвейера находятся в пакете, который прикреплен к каждой детали.



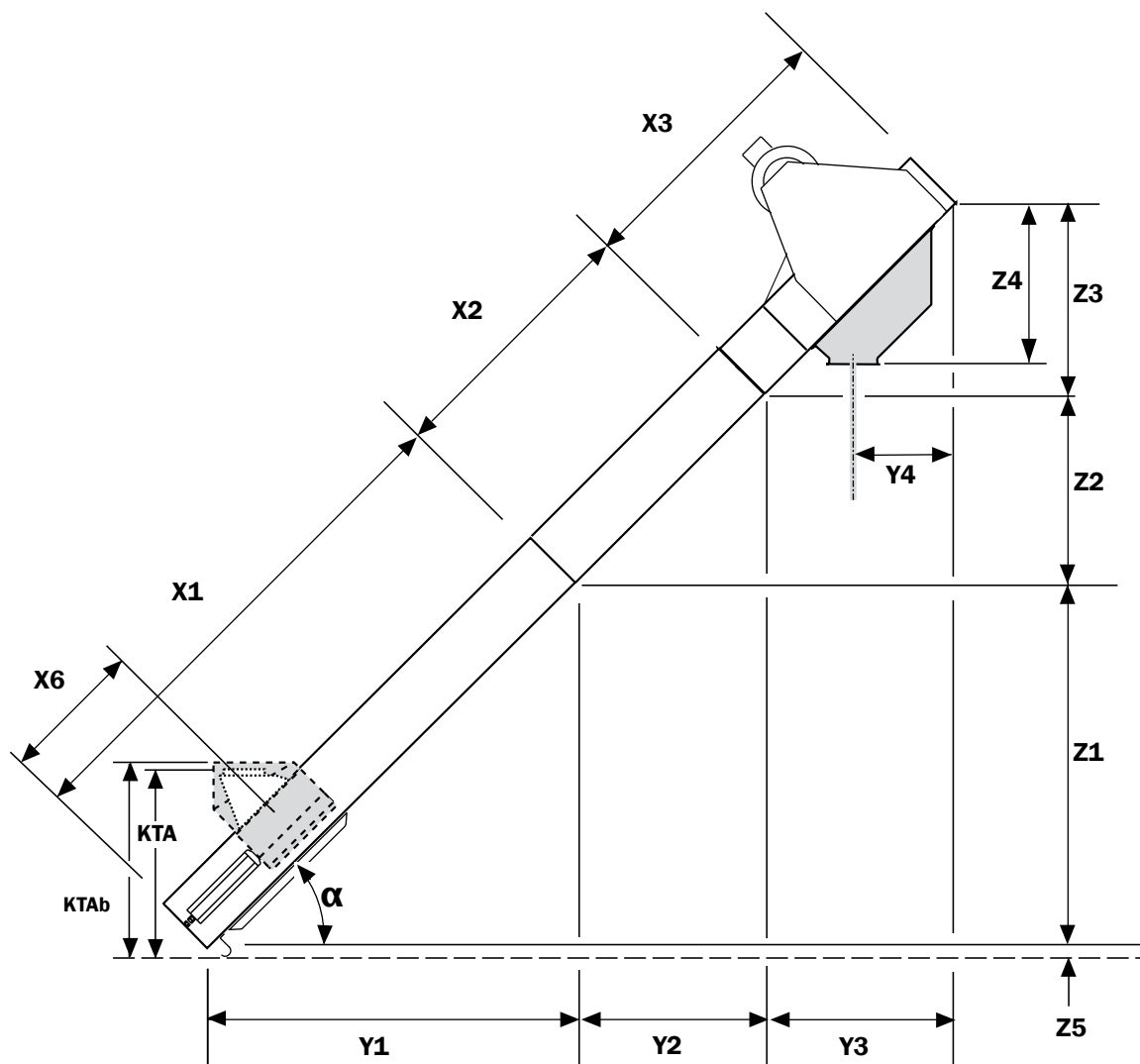
1.  
Выложите детали в том порядке, в каком они должны устанавливаться.
2.  
Снимите крышки и промежуточные донья.



## Конструктивный размер наклонных конвейеров

### ⚠ ВАЖНО!

Убедитесь в том, что машина располагается правильно по отношению к запланированным соединениям.



$\alpha$	X1	Y1	Z1	X2	Y2	Z2	X3	Y3	Z3	Y4	Z4	Z5	X6	KTA fy180	KTA rk200	KTAб fy180
15°	2000	1932	518	600	580	155	1000	966	259	429	364	62	500	530	545	630
				1000	966	259										
				1400	1352	362										
				2000	1932	518										
30°	2000	1732	1000	600	520	300	1000	866	500	454	440	50	500	640	655	715
				1000	866	500										
				1400	1212	700										
				2000	1732	1000										
45°	2000	1414	1414	600	424	424	1000	707	707	355	575	40	500	725	740	790
				1000	707	707										
				1400	990	990										
				2000	1414	1414										



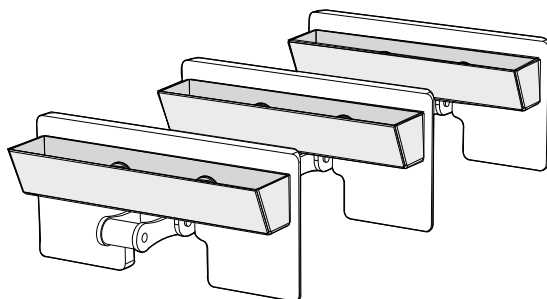
**ВНИМАНИЕ!** Монтаж выходной задвижки легче всего проводить до сборки конвейера.

Выходную задвижку можно монтировать в натяжной секции/приводе и промежуточной секции.

**ВНИМАНИЕ!** При монтаже привода направьте выходную задвижку в противоположную сторону от двигателя/трансмиссии.

### **ВАЖНО!**

Если выходная задвижка монтируется в натяжной секции/приводе, необходимо использовать два отрезка цепи 0,5 м с возвратными ковшами для каждых 10 метров цепи конвейера. Смонтируйте отрезки цепи так, чтобы возвратные ковши были направлены в сторону транспортирования.



### Выходная задвижка в натяжной секции/приводе

Используйте выходную задвижку, адаптированную для натяжной секции/привода.

1. (касается только натяжной секции)

Снимите донный лючок для чистки.

2.

Снимите Z-образные профили.


3.


Смонтируйте выходную задвижку в имеющихся отверстиях под винты с помощью имеющегося винта.

## Выходная задвижка в промежуточной секции

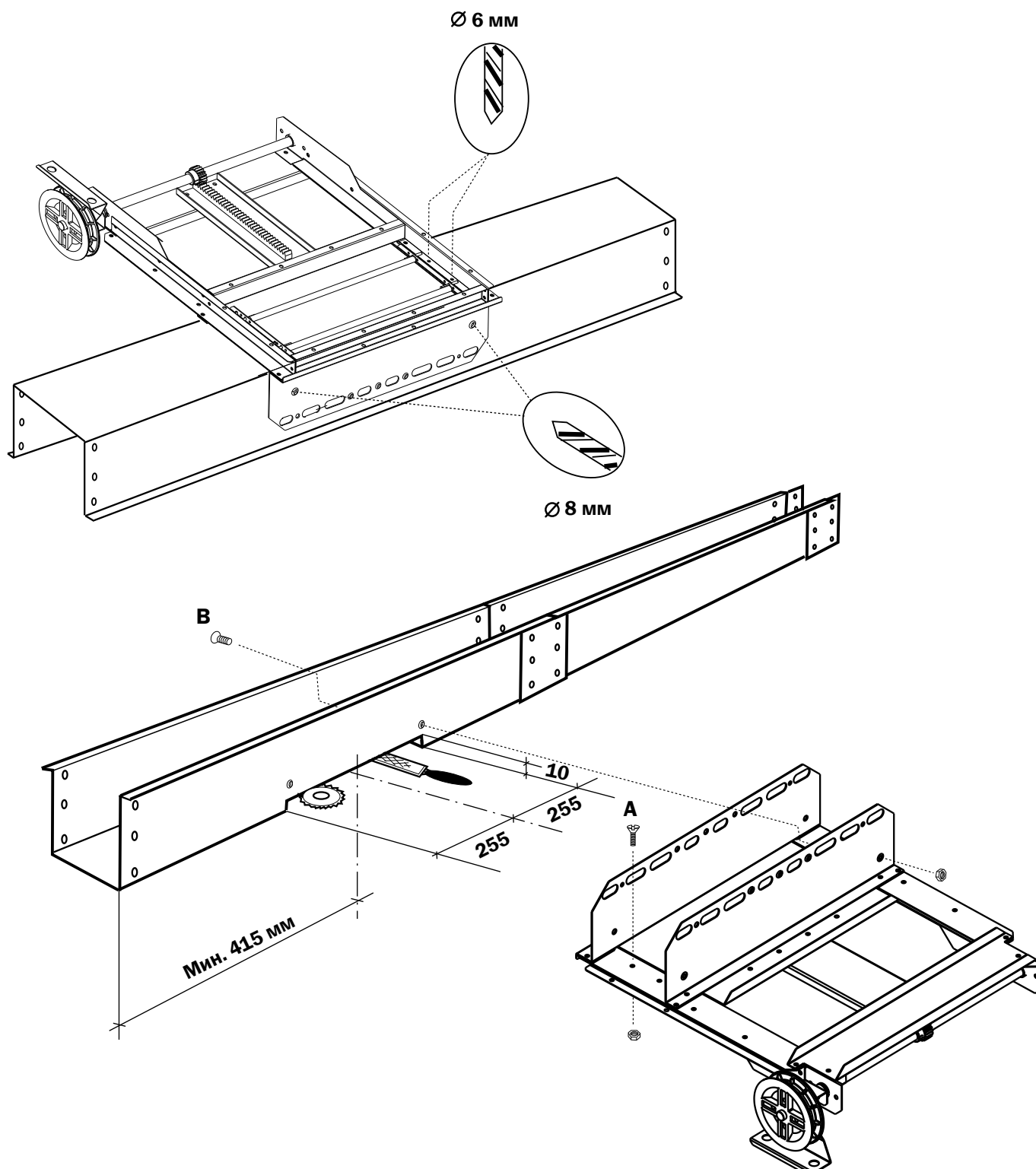
Используйте выходную задвижку, адаптированную для промежуточных секций.

Центр выходной задвижки должен располагаться на расстоянии минимум 415 мм внутрь в промежуточной секции.

1.  
Отметьте центровую линию для выходной задвижки и отметьте линии для проделывания отверстий в дне промежуточной секции. См. размер на иллюстрации.
2.  
Вырежьте отверстие и зачистите края внутрь и наружу.
3.  
Отцентрируйте выходную задвижку поверх отверстия и затяните ее к промежуточной секции.
4.  
Просверлите отверстие Ø 6 мм в дне промежуточной секции для винтов (А). Используйте отверстия в выходной задвижке в качестве шаблона.
5.  
Поверните промежуточную секцию и углубите отверстия сверлом Ø 12 мм.
6.  
Смонтируйте винты (А).
7.  
 **ВАЖНО!**  
Сдвиньте постукиванием дно промежуточной секции вниз к боковым балкам выходной задвижки. Снимите заусенцы по краям 45°.
8.  
Просверлите 2 отверстия Ø 8 мм на каждой стороне с боков промежуточной секции. Используйте отверстия в боковых скобах выходной задвижки в качестве шаблона.
9.  
Смонтируйте выходную задвижку в боковых сторонах промежуточной секции.
10.  
Проверьте, чтобы выходная задвижка легко регулировалась.

11.  
 **ВАЖНО!**  
Если выходная задвижка монтируется на открытом воздухе, то она должна оснащаться защитой от дождя.





### ПРЕДУПРЕЖДЕНИЕ!

Соединения, идущие к машине, от машины и между машинами должны быть прочно смонтированы и полностью закрыты. Если конструкция цеха делает это невозможным на выходе, закончите трубкой 1 м.

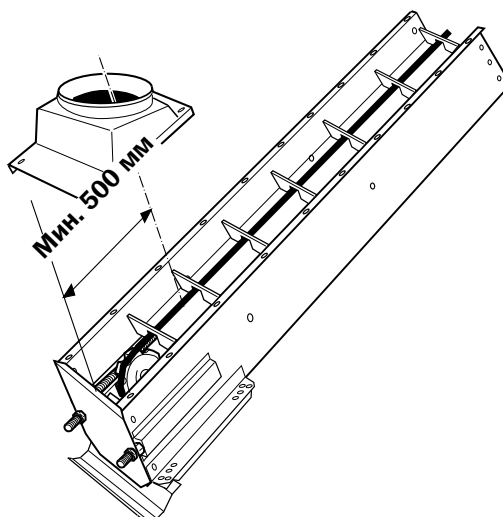
### ВАЖНО!

- Используйте только рекомендованные детали для входа, выхода и соединения.
- Убедитесь в том, что самотеки имеют достаточный размер и что их угол наклона составляет минимум 45°.

Смонтируйте вход/выход в соответствии с указаниями в главе "Монтаж машины".

## КТА Входное отверстие

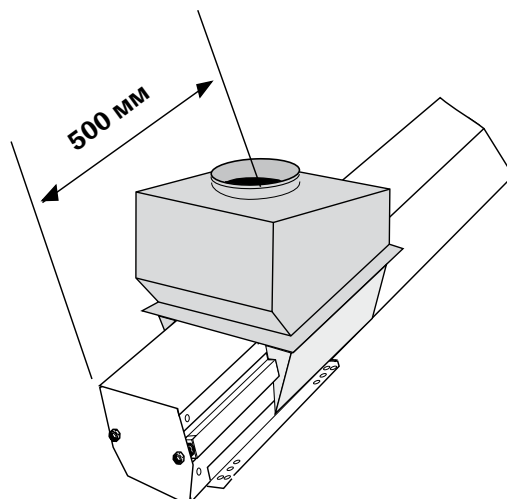
Входное отверстие используется при подаче зерна из машины с адаптированной мощностью.



## КТАб Боковое входное отверстие

Боковое входное отверстие является саморегулируемым и используется для подачи зерна из бункера/силоса.

Боковое входное отверстие фиксировано располагается в натяжной секции.



## **Соединение с входным отверстием в наклонной секции**

Соединение должно быть выполнено так, чтобы зерно легко стекало в конвейер.

## **Подсоединение к последующей машине**

Подсоедините конвейер к последующей машине в соответствии с инструкцией по его монтажу.



1.  
Соедините детали.

**⚠ ВАЖНО!**

Убедитесь в том, что детали монтируются по прямой линии и что они не повернуты.

2.  
Смонтируйте донные винты.

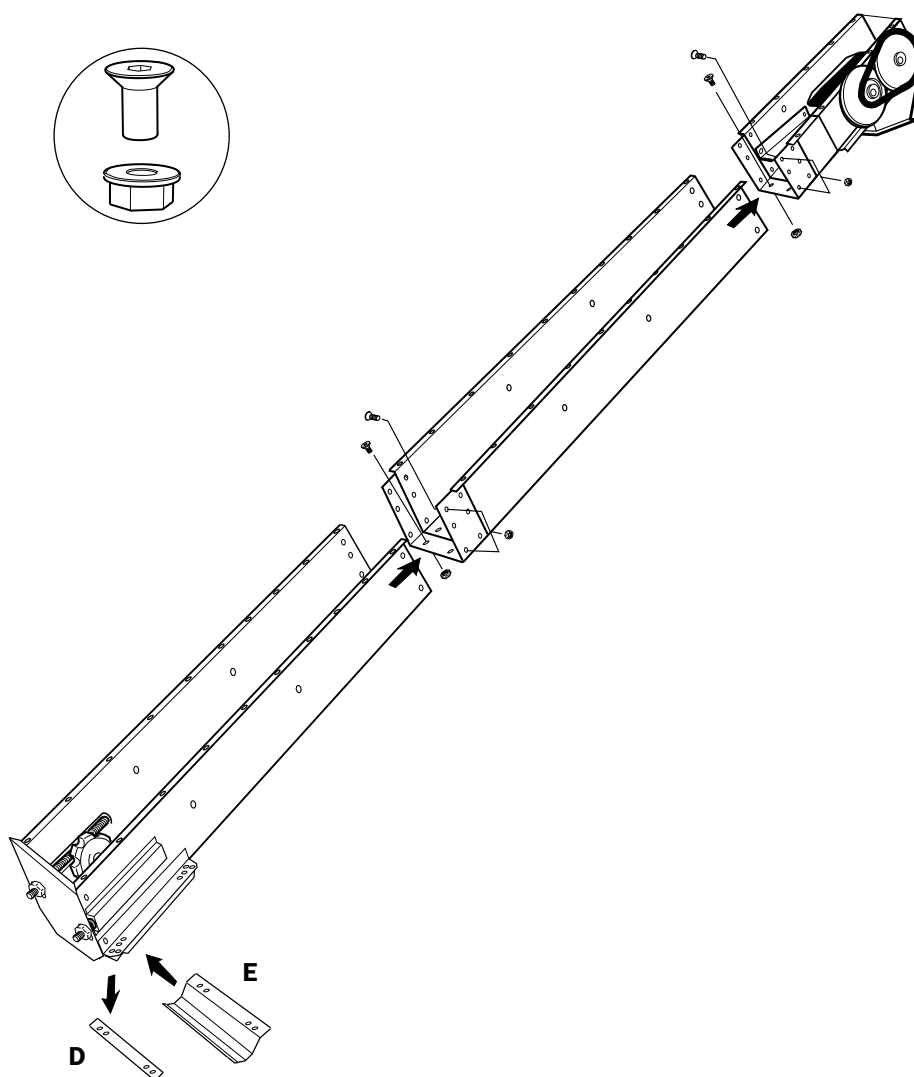
3.  
Снимите заднюю направляющую (D) донного лючка для чистки и смонтируйте опору (E) в ее стойке.

4.  
Смонтируйте боковые винты.

**ВНИМАНИЕ!** Смонтируйте только в верхних и нижних отверстиях.

**⚠ ВАЖНО!**

При наружной установке стыки по бокам, крышки и входное отверстие необходимо уплотнить силиконом.



5.

Соберите отрезки цепей в одну большую цепь конвейера.

**⚠ ВАЖНО!**

Распределите возможные отрезки с помощью щеточных скребков/ковшовых скребков равномерно по цепи конвейера.

6.

Уложите цепь конвейера на место в дно конвейера.

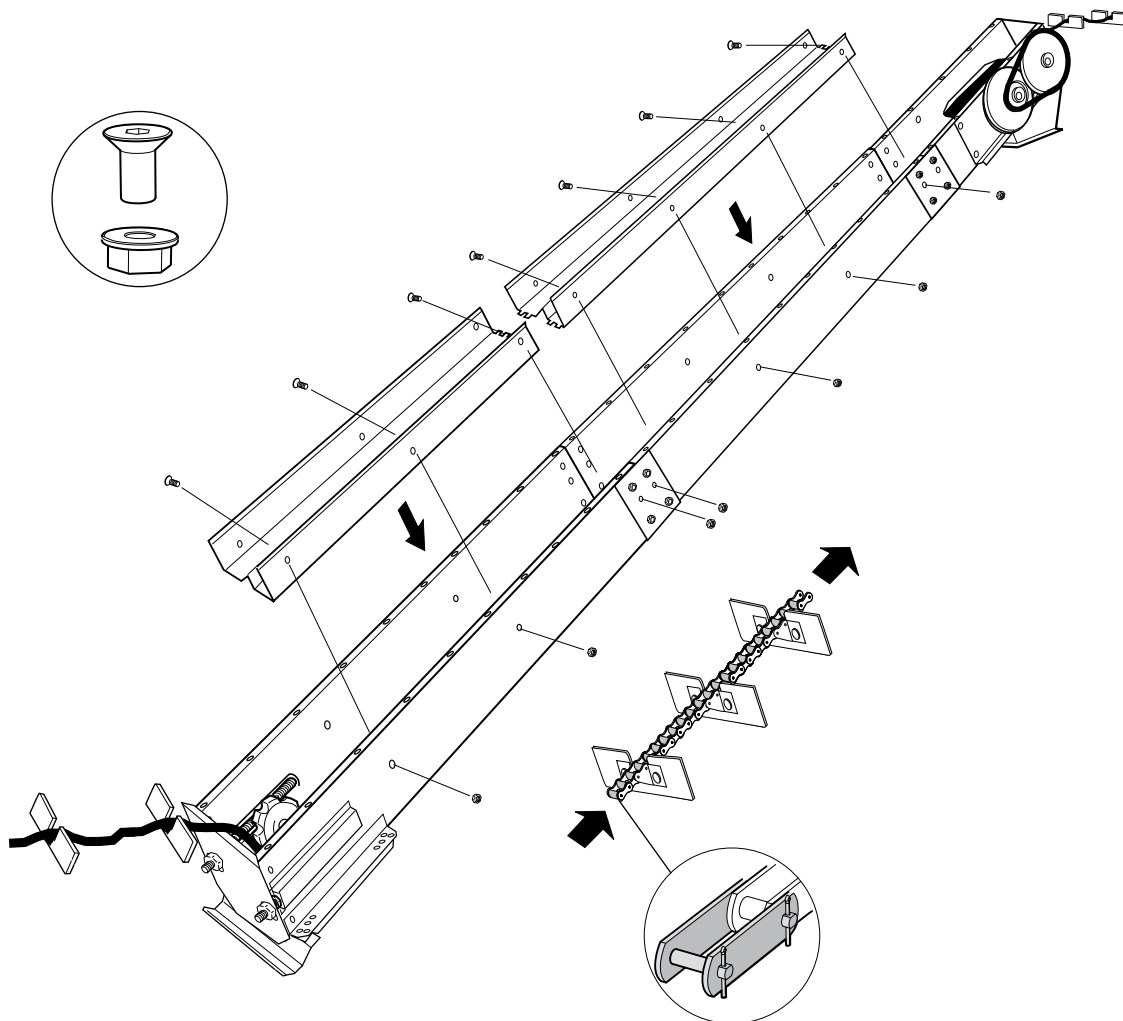
**ВНИМАНИЕ!** Цепные скобы должны "толкать" скребки к приводу.

7.

Смонтируйте промежуточные донья от привода до натяжной секции.

**⚠ ВАЖНО!**

Правильно подберите зубчатые соединения.



8.

Положите оставшуюся цепь конвейера на верхнюю плоскость.

9.

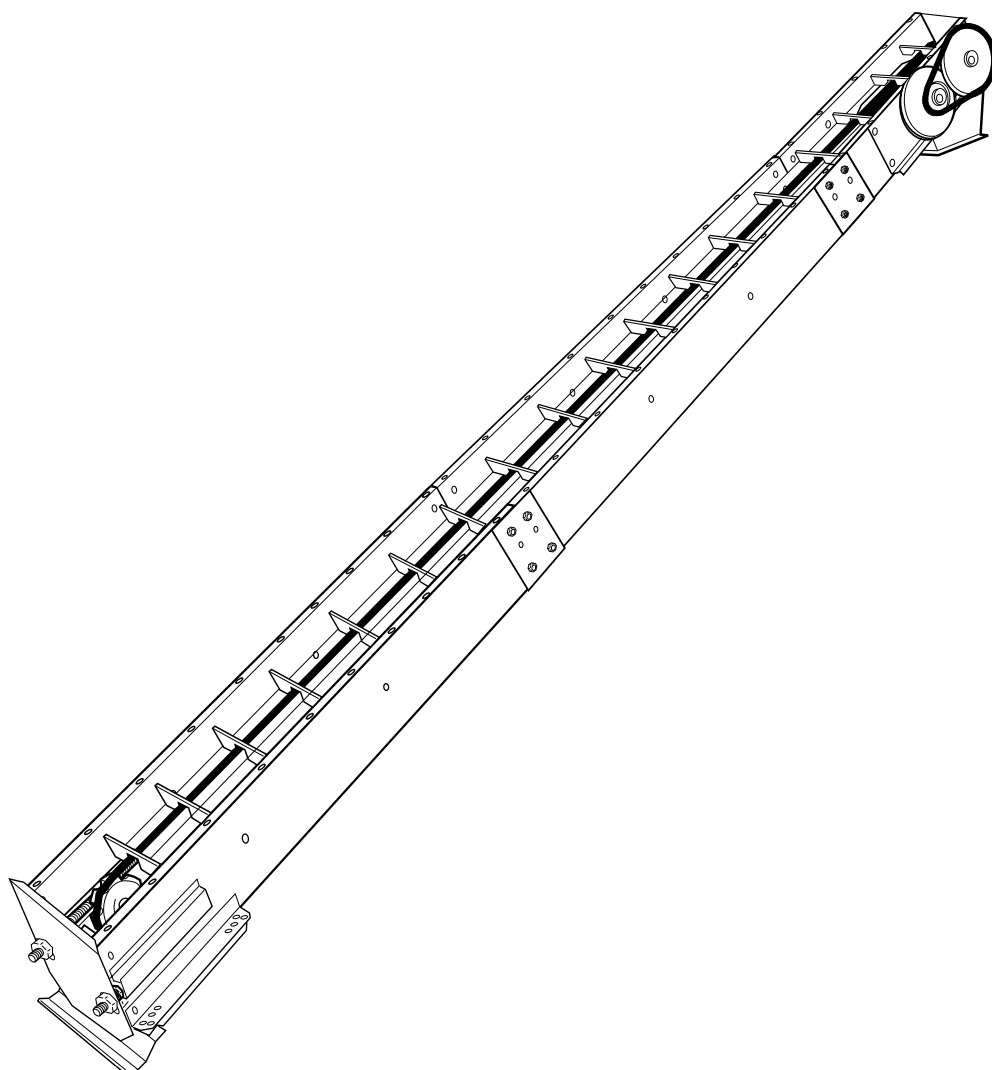
Протолкните вал в натяжной секции до переднего положения, к приводу.

Установите цепь конвейера над звездочкой натяжной секции. Отрежьте ее, если необходимо, до правильной длины и соберите.



**ВАЖНО!**

Убедитесь в том, что цепь конвейера отцентрирована, может двигаться свободно и не касается боковых сторон конвейера.



10.

Натяните цепь конвейера с помощью натяжных винтов в натяжной секции.

**ВНИМАНИЕ!** Натяжные винты имеют самостопорящиеся неподвижные гайки внутри конвейера.

**⚠ ВАЖНО!**

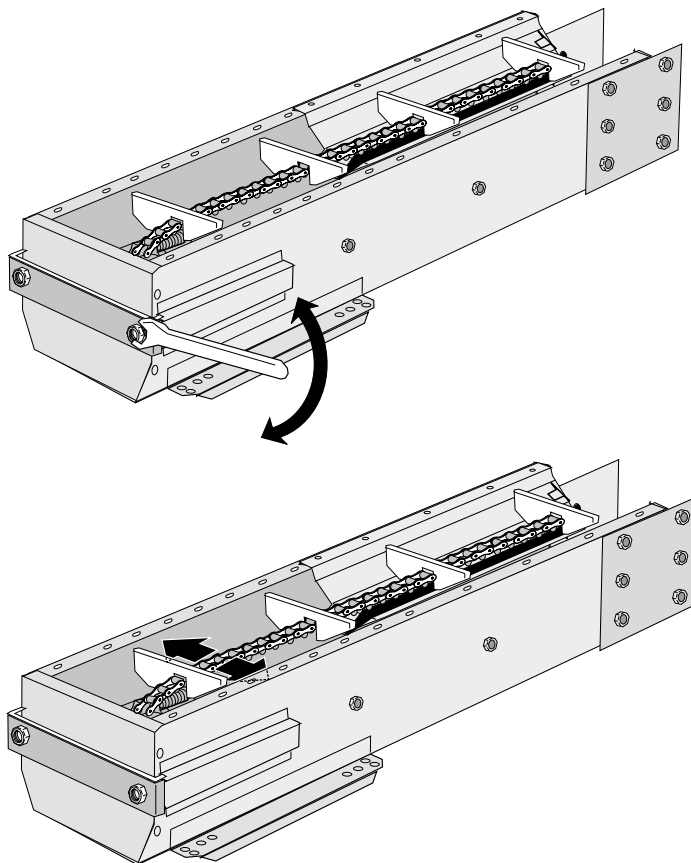
- Убедитесь в том, что вал натяжной секции находится под прямым углом к цепи конвейера.
- Убедитесь в том, что цепь конвейера натянута не слишком сильно. Если цепь конвейера нельзя немного потянуть в сторону у вала натяжной секции, то она натянута слишком туго. Ослабьте натяжение, чтобы ее можно было немного протянуть в сторону.

Когда конвейер будет полностью собран, запустите его на некоторое время для проверки работы и проверьте натяжение снова.

Новая цепь конвейера должна приработаться в течение определенного времени и затем отрегуливаться снова.

**⚠ ВАЖНО!**

Проверяйте цепь конвейера после 50 часов эксплуатации. Для дополнительной информации по обслуживанию см. отдельную инструкцию по обслуживанию.





11.

ВНИМАНИЕ! Вход/выход монтируется посредством имеющегося винта.

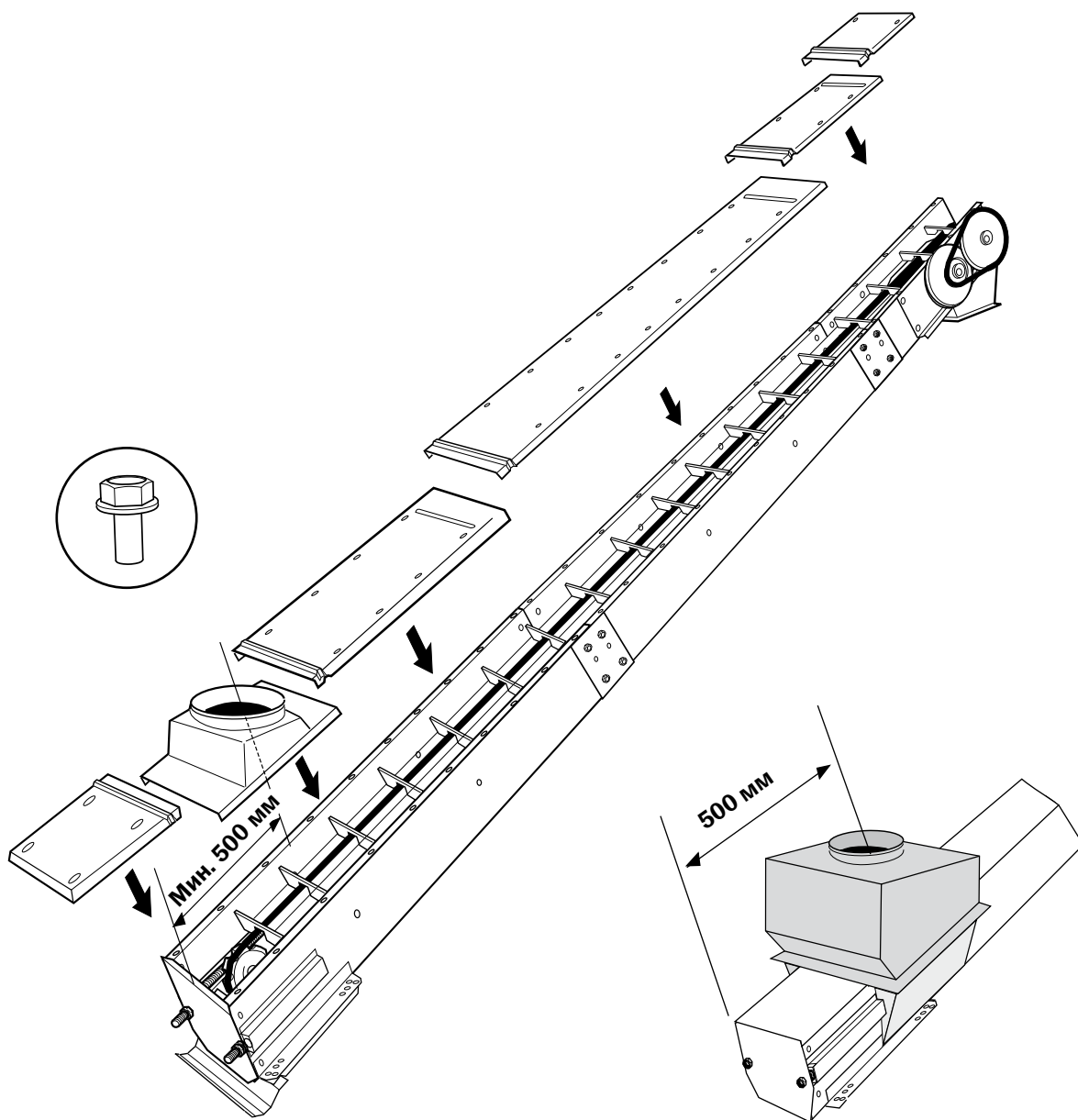
ВНИМАНИЕ! Там, где расположено входное отверстие, можно удалить крышку, или может потребоваться отрезать ее до новой длины.

12.

Смонтируйте крышки внахлест.

**⚠ ВАЖНО!**

- Установите резиновую планку в выштамповку у стыков.
- При наружной установке стыки по бокам, крышки и входное отверстие необходимо уплотнить силиконом.



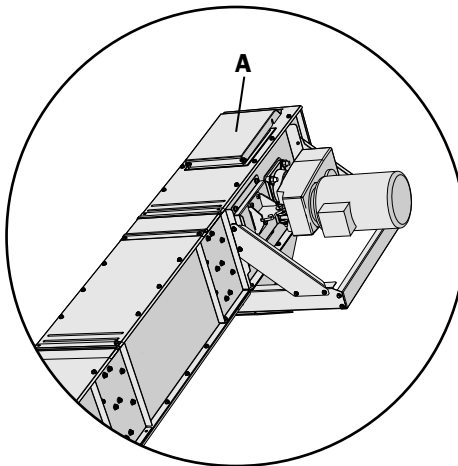
14.

**⚠ ПРЕДУПРЕЖДЕНИЕ!**

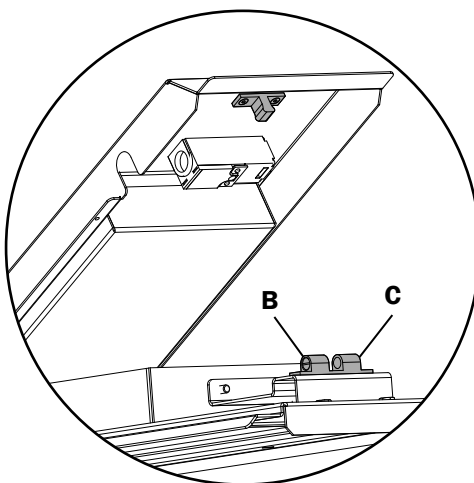
Вращающийся вал приводной секции частично подвергается вредным воздействиям между мотором-редуктором и машиной, если защита от дождя не используется на машинах с мотором-редуктором.

15.

Датчик подпора (А) с предохранительным выключателем - это дополнительное устройство, которое останавливает транспортер, если датчик подпора открывается и при переполнении.



**ВНИМАНИЕ!** Датчик подпора оснащен регулируемой защелкой. Сопротивление защелки может регулироваться с помощью винтов (В) и (С). Ввинчивайте внутрь, чтобы увеличить сопротивление, и вывинчивайте наружу, чтобы уменьшить его. Эта функция обеспечивает открытие люка (и прерывание тока) только в случае фактического переполнения или намеренного открывания.



**⚠ ПРЕДУПРЕЖДЕНИЕ!**

- Убедитесь в том, что микровыключатель безопасности датчика подпора подключен при эксплуатации.
- Электрическое оборудование должно подсоединяться квалифицированным уполномоченным электриком. См. указания в отдельной инструкции по подключению электроники.



### ПРЕДУПРЕЖДЕНИЕ!

- Двигатель должен устанавливаться квалифицированным компетентным электриком.
- Рабочие выключатели должны быть прочно смонтированы и расположены таким образом, чтобы они были легко доступны, когда необходимо выполнить работы по обслуживанию.
- Убедитесь в том, что защита трансмиссии смонтирована при эксплуатации.

### ВАЖНО!

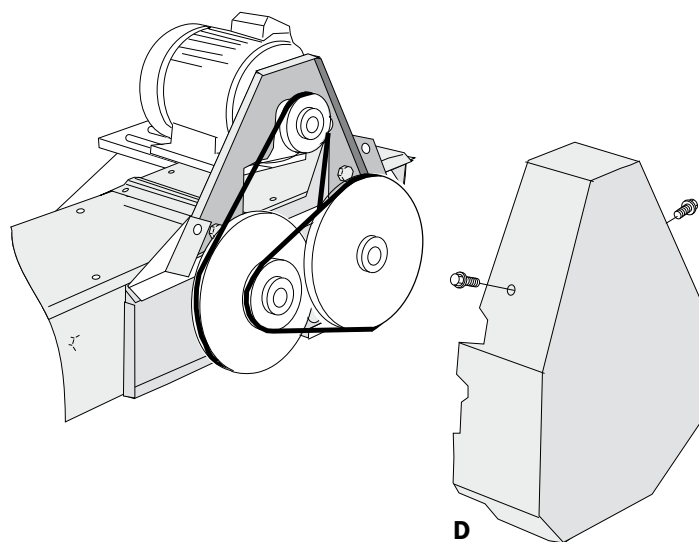
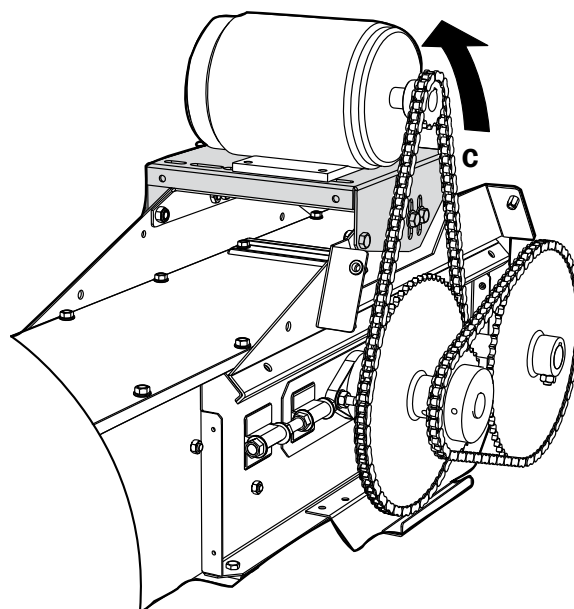
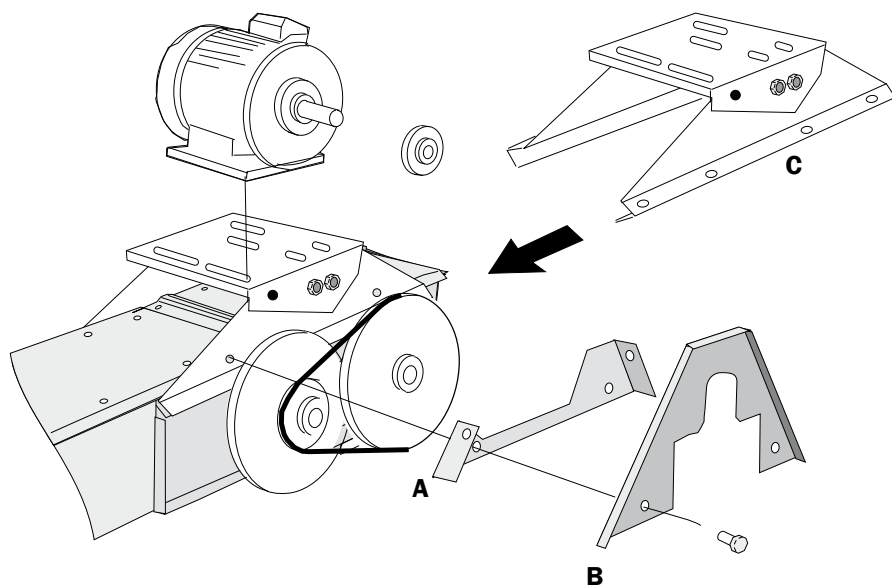
- Убедитесь в том, что защита двигателя установлена на число ампер, предназначенное для двигателя.
- Если машина устанавливается на открытом воздухе, то двигателя и трансмиссии необходимо оснастить защитой от дождя.

1.  
Смонтируйте детали (А-С) с помощью одинакового винта.
2.  
Смонтируйте двигатель и цепь.
3.  
Затяните мост двигателя (С) от руки и зафиксируйте.

### ВАЖНО!

Постоянно регулируйте натяжение цепи. Для дополнительной информации по обслуживанию цепи см. отдельную инструкцию по обслуживанию.

4.  
Защита трансмиссии (D) прицепляется крючками в нижнем крае и крепится двумя винтами в верхней части.









**SKANDIA ELEVATOR AB**

KEDUMSVÄGEN 14, ARENTORP  
S-534 94 VARA, SWEDEN

PHONE +46 (0)512 79 70 00  
FAX +46 (0)512 134 00

INFO@SKANDIAELEVATOR.COM  
WWW.SKANDIAELEVATOR.COM